



คู่มือความยั่งยืน
สำหรับพนักงานกลุ่มบริษัท BJC



สารบัญ



สารจาก CEO	3
การเติบโตอย่างยั่งยืนของ BJC	4
ESG: แนวคิดเพื่อการพัฒนาขององค์กรอย่างยั่งยืน	6



Environment - ความรับผิดชอบต่อด้านสิ่งแวดล้อม	8
• ภาวะโลกร้อน	10
• การใช้พลังงานและทรัพยากรและการจัดการของเสีย	16
• สภาพแวดล้อมของสำนักงานและการจัดประชุมสีเขียว	19



Social - ความรับผิดชอบต่อด้านสังคม	22
• สุขภาพและความปลอดภัยในที่ทำงาน	23
• ความหลากหลายและการยอมรับความแตกต่าง	27
• กิจกรรมเพื่อสังคมและความสัมพันธ์กับชุมชน	30



Governance - ความรับผิดชอบต่อด้านการกำกับดูแล	33
• ความซื่อสัตย์ โปร่งใสและเป็นธรรม	35
• การบริหารจัดการความเสี่ยง	36
• การบริหารจัดการคู่ค้าอย่างยั่งยืน	38



สารจาก CEO

“ตลอดระยะเวลาที่ร่ำรวยปี ที่บริษัท เบอร์ลี่ ยูคเกอร์ จำกัด (มหาชน) หรือ BJC ดำเนินธุรกิจเคียงคู่สังคมไทย โดยนำเสนอผลิตภัณฑ์และบริการที่มีคุณภาพเพื่อยกระดับคุณภาพชีวิตให้กับผู้บริโภค BJC มุ่งมั่นที่จะเป็นผู้นำในการดำเนินธุรกิจตามแนวทางการพัฒนาอย่างยั่งยืน และยังคงไม่หยุดนิ่งในการที่จะเดินหน้าเสริมสร้างวัฒนธรรมองค์กรแห่งความยั่งยืนให้แข็งแกร่งยิ่งขึ้น ด้วยการสร้างความเชื่อมั่นต่อผู้มีส่วนได้เสียในทุกมิติ ผ่านการดำเนินงานที่เป็นเลิศ โปร่งใส ดำเนินธุรกิจตามหลักการกำกับดูแลกิจการที่ดี ในขณะเดียวกันก็รับผิดชอบต่อสังคม สิ่งแวดล้อม และสร้างความเจริญรุ่งเรืองทางเศรษฐกิจด้วยการพัฒนานวัตกรรมอย่างต่อเนื่อง

BJC เชื่อว่าการดำเนินธุรกิจอย่างยั่งยืนนั้น ไม่ใช่เพียงแค่อันอยู่ในระยะยาว แต่เป็นการยืนหยัดด้วยการวางรากฐานที่แข็งแกร่ง และพร้อมจะเติบโตไปกับสังคมอย่างเกื้อกูลกัน รวมถึงอยู่ร่วมกับสิ่งแวดล้อมได้อย่างลงตัว

ผมในฐานะประธานเจ้าหน้าที่บริหารและกรรมการผู้จัดการใหญ่ ขอขอบคุณพนักงานทุกท่านที่ได้สนับสนุนการดำเนินงานของกลุ่ม BJC ด้วยดีมาโดยตลอด และขอเชิญชวนให้ทุกท่านร่วมกันสานต่อการสร้างความแข็งแกร่งให้กับต้นไม้ใหญ่ของเราให้เติบโตอย่างยั่งยืนไปด้วยกัน”

นายอัศวิน เตชะเจริญวิกุล

ประธานเจ้าหน้าที่บริหารและกรรมการผู้จัดการใหญ่



การเติบโตอย่างยั่งยืนของ BJC

BJC มีความมุ่งมั่นเป็นอย่างยิ่งในการดำเนินธุรกิจให้เติบโต ตามกรอบแนวคิดของการพัฒนาอย่างยั่งยืนและให้สอดคล้องกับเป้าหมายการพัฒนาที่ยั่งยืน (SDGs: Sustainable Development Goals) ขององค์การสหประชาชาติ



บริษัทจึงจัดทำคู่มือความยั่งยืนสำหรับพนักงาน BJC นี้ขึ้น เพื่อเป็นการสื่อสารกรอบแนวคิดของการพัฒนาอย่างยั่งยืนให้กับพนักงานได้เข้าใจและตระหนักถึงความสำคัญ และเพื่อก่อให้เกิดการร่วมแรงร่วมใจและร่วมมือกันผลักดันให้การดำเนินงานของทั้งกลุ่มบริษัทตั้งอยู่บนแนวทางการบริหารจัดการอย่างยั่งยืนด้วยมาตรฐานระดับโลก

กว่าร้อยละที่ BJC ได้ดำเนินธุรกิจมานั้น BJC มุ่งมั่นในการพัฒนาคุณภาพชีวิตของลูกค้าทุกคนและมุ่งหวังที่จะเติบโตอย่างยั่งยืนไปพร้อมกับผู้มีส่วนได้ส่วนเสียทุกราย (Growing Sustainably Together) ทั้งในด้านเศรษฐกิจ สังคมและสิ่งแวดล้อมผ่านกลยุทธ์การดำเนินงานด้านความยั่งยืนที่เรียกว่า “BJC”

GROWING SUSTAINABLY TOGETHER

J Joint Success



เราเชื่อมั่นในคุณค่าของความสำเร็จจากการมีส่วนร่วมของทุกฝ่าย เราจึงมุ่งมั่นที่จะก้าวไปสู่จุดหมายแห่งความสำเร็จที่ยั่งยืนร่วมกัน ทั้งลูกค้า องค์กร พนักงาน พันธมิตรทางธุรกิจ และคู่ค้าตลอดห่วงโซ่คุณค่าของ BJC

B Better Living



เรามุ่งมั่นที่จะรักษาและฟื้นฟูสิ่งแวดล้อม และทำให้ทุกชีวิตสามารถอยู่ในสภาพแวดล้อมที่ดีขึ้นร่วมกันได้



C Caring for Community

เราเชื่อมั่นในคุณค่าความรับผิดชอบต่อสังคม เราจึงมุ่งเน้นการทำธุรกิจอย่างมีคุณธรรม จริยธรรม และตระหนักถึงความรับผิดชอบต่อที่มีต่อทรัพยากรสิ่งแวดล้อม ตลอดจนส่งเสริมคุณภาพชีวิตที่ดีทั้งภายในและภายนอกองค์กร เพื่อประโยชน์สุขร่วมกันในสังคม

💡- ESG - แนวคิดเพื่อการพัฒนาขององค์กรอย่างยั่งยืน

การดำเนินธุรกิจต้องเผชิญกับความท้าทายหลายด้าน นำมาซึ่งความเสี่ยงและโอกาสดังนั้นทุกธุรกิจต้องปรับตัวและพัฒนาตนเองอยู่เสมอเพื่อให้สามารถอยู่รอดและเติบโตได้อย่างมั่นคงและยั่งยืน การพัฒนาองค์กรสู่ความยั่งยืนจึงเป็นเรื่องสำคัญที่ทุกธุรกิจต้องขับเคลื่อนอย่างเป็นรูปธรรม

BJC ให้ความสำคัญกับการเติบโตทางเศรษฐกิจ มีระบบการกำกับดูแลกิจการที่ดี และการบริหารความเสี่ยงอย่างมีประสิทธิภาพ ควบคู่กับการดำเนินงานอย่างมีความรับผิดชอบต่อสังคมและสิ่งแวดล้อม เราเชื่อว่าความยั่งยืนนั้นไม่สามารถสร้างได้คนเดียว แต่จะต้องเกิดจากการร่วมมือกันของทุกฝ่ายทั้งในและนอกองค์กรที่มีส่วนช่วยพัฒนาให้องค์กรเจริญเติบโตยิ่งขึ้นไปเรื่อยๆ และเอื้อประโยชน์ให้ทุกฝ่ายอยู่ร่วมสังคมเดียวกันอย่างมีความสุข โดย BJC ยึดหลัก ESG เป็นแนวคิดเพื่อการพัฒนาขององค์กรอย่างยั่งยืน ซึ่ง ESG ย่อมาจาก Environment Social และ Governance

ปัจจุบัน ESG ได้รับความนิยมนักลงทุนทั่วโลกเนื่องจากเป็นแนวคิดที่นักลงทุนใช้ประกอบการพิจารณาการลงทุน โดยจะให้ความสำคัญกับธุรกิจที่คำนึงถึงความรับผิดชอบต่อ 3 ด้านหลัก คือ สิ่งแวดล้อม สังคม และการกำกับดูแล



ภาวะโลกร้อน

ความหลากหลายทางชีวภาพ

ทรัพยากรธรรมชาติ

การปล่อยคาร์บอน

มลพิษทางอากาศและทางน้ำ

Environment

ความรับผิดชอบต่อบริษัทต่อสิ่งแวดล้อม

สุขภาพและความปลอดภัย

ความหลากหลายและการไม่แบ่งแยก

ความสัมพันธ์กับชุมชน

Social

การจัดการความสัมพันธ์ และการสื่อสารกับพนักงาน
ลูกค้า คู่ค้า สังคม และผู้มีส่วนได้ส่วนเสีย

ความโปร่งใส

การบริหารจัดการความเสี่ยง

จริยธรรม

Governance

การจัดการและการกำกับดูแลที่มีประสิทธิภาพ โปร่งใส
ตรวจสอบได้ และคำนึงถึงผู้มีส่วนได้ส่วนเสีย

“บริษัทที่ให้ความสำคัญกับทั้ง 3 องค์ประกอบนี้ จะช่วยให้ความเสี่ยงในการดำเนินธุรกิจอยู่ในระดับต่ำ นำไปสู่การสร้างผลตอบแทนที่ดีในระยะยาว และเป็นบริษัทที่เติบโตอย่างยั่งยืน”

ENVIRONMENT

ความรับผิดชอบต่อด้านสิ่งแวดล้อม

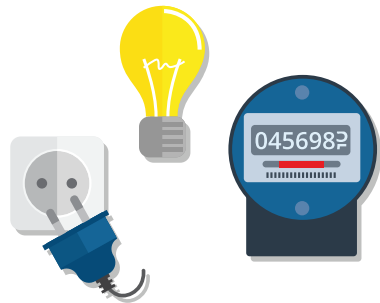


รู้หรือไม่ว่า?



คนส่วนใหญ่ใช้ชีวิตอยู่ที่ทำงานมากกว่าอยู่ที่บ้าน ซึ่งหมายความว่า มีการใช้พลังงานที่ทำงานสิ้นเปลืองมากกว่าอยู่ที่บ้าน และส่งกระทบกับสิ่งแวดล้อมโดยที่เราไม่รู้ตัว เช่น การทำให้เกิดก๊าซเรือนกระจกที่เป็นต้นเหตุของภาวะโลกร้อน

โดยปัญหาสิ่งแวดล้อมในสำนักงาน ส่วนใหญ่จะเป็นการใช้ไฟฟ้าสำหรับระบบปรับอากาศ แสงสว่าง และอุปกรณ์อิเล็กทรอนิกส์ รวมทั้งการใช้วัสดุอุปกรณ์สำนักงานอย่างฟุ่มเฟือย

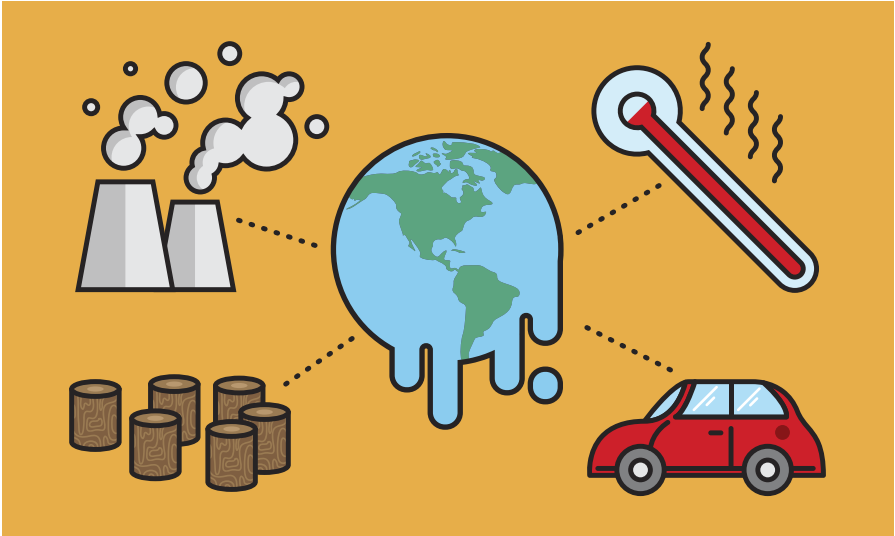


การปรับเปลี่ยนสำนักงานให้ เป็นสำนักงานสีเขียวจะช่วยให้เราได้ร่วมกันตระหนักถึงการรักษาสีสิ่งแวดล้อม โดยการ ใช้ทรัพยากรและพลังงานอย่างรู้คุณค่า มีการจัดการของเสียอย่างมีประสิทธิภาพ ใช้อุปกรณ์สำนักงานที่เป็นมิตรกับสิ่งแวดล้อม ซึ่งจะช่วยลดการปล่อยก๊าซเรือนกระจก ออกมาให้น้อยที่สุด

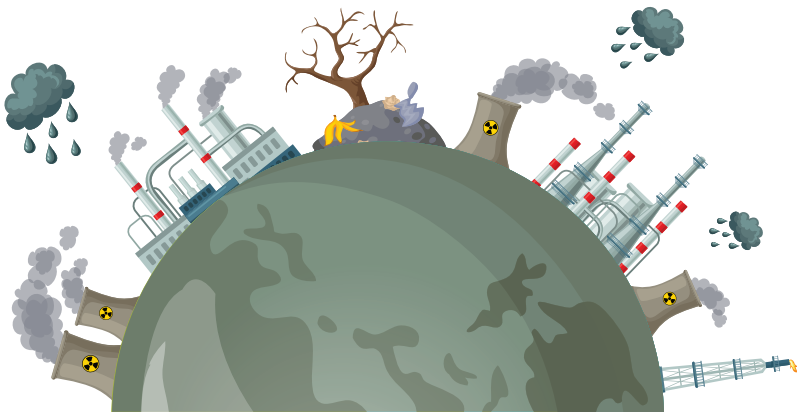
ภาวะโลกร้อน



โลกร้อนขึ้นได้อย่างไร



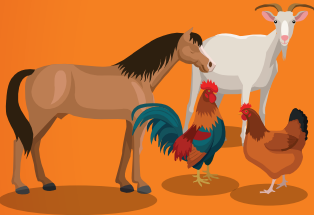
โลกร้อนขึ้นจากกิจกรรมต่างๆ ของเราที่ปล่อยก๊าซเรือนกระจกขึ้นไปในชั้นบรรยากาศ เช่น ก๊าซคาร์บอนไดออกไซด์ ก๊าซมีเทน ก๊าซไนตรัสออกไซด์ เป็นต้น ซึ่งก๊าซเหล่านี้ จะกักเก็บรังสีความร้อนจากผิวโลก แล้วคายรังสีความร้อนกลับลงมาทำให้อุณหภูมิ บนผิวโลกร้อนขึ้นกว่าเดิม เปรียบเหมือนกระจกที่สะท้อนรังสีความร้อนไม่ให้ออกไป จากโลก หรือที่เรียกว่า “ปรากฏการณ์เรือนกระจก” (Greenhouse effect) และ เรียกการปล่อยก๊าซเรือนกระจกว่า “การปล่อยคาร์บอน” (Carbon emission)



กิจกรรมที่ทำให้เกิดก๊าซเรือนกระจก



การเผาไหม้เชื้อเพลิงจากถ่านหิน
น้ำมัน และก๊าซธรรมชาติ
การตัดไม้ทำลายป่าทำให้เกิด
ก๊าซคาร์บอนไดออกไซด์



การทำกรเกษตรและ
การปศุสัตว์ปล่อยก๊าซมีเทน
และไนตรัสออกไซด์



ควันจากท่อไอเสียรถยนต์
ปล่อยก๊าซคาร์บอนมอนอกไซด์



กิจกรรมในสำนักงานที่ทำให้เกิด ก๊าซเรือนกระจก



ปัญหาสิ่งแวดล้อมในสำนักงานมีมากมาย ปัญหาหนึ่งที่เป็นสาเหตุสำคัญทำให้เกิดภาวะโลกร้อนก็คือการใช้พลังงานอย่างไม่มีประสิทธิภาพ ทำให้มีการปล่อยก๊าซเรือนกระจกในปริมาณสูง ซึ่งส่วนใหญ่จะเป็นการใช้ไฟฟ้าสำหรับระบบปรับอากาศ แสงสว่าง และอุปกรณ์อิเล็กทรอนิกส์ รวมทั้งการใช้วัสดุอุปกรณ์สำนักงานอย่างฟุ่มเฟือย



อันตรายของภาวะโลกร้อน

ภาวะโลกร้อนส่งผลกระทบต่ออย่างรุนแรงทั้งระยะสั้นและระยะยาว สำหรับประเทศไทย ผลกระทบที่เห็นได้อย่างชัดเจน ได้แก่

1 น้ำท่วม



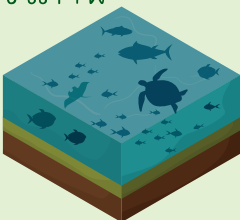
เนื่องจากผลกระทบของการเปลี่ยนแปลงสภาพภูมิอากาศ โลกที่ร้อนขึ้น ทำให้การละลายของภูเขาน้ำแข็งแถบขั้วโลกเพิ่มมากขึ้น ซึ่งเป็นสาเหตุให้ปริมาณน้ำในแม่น้ำและทะเลเพิ่มขึ้น โดยในช่วง 30 ปีที่ผ่านมา พื้นที่ชุมชนของไทยมักจะประสบกับปัญหาอุทกภัยบ่อยครั้ง

2 ภัยแล้ง



การเพิ่มขึ้นของอุณหภูมิผิวโลก ส่งผลให้ปริมาณน้ำฝนและการระเหยของน้ำมีการเปลี่ยนแปลง ปริมาณน้ำในลำธารและน้ำใต้ดินลดลงเนื่องจากระเหยแห้งไปกับความร้อนที่สูงขึ้น ทำให้ปริมาณฝนตกน้อยลงหรือทิ้งช่วงเป็นเวลานาน และทำให้เกิดภาวะแห้งแล้งขึ้นในหลายพื้นที่ของประเทศไทย

3 การสูญเสียชีวิตทางชีวภาพ



การเปลี่ยนแปลงสภาพภูมิอากาศมีความหลากหลายทางชีวภาพลดลง ในบริเวณที่ระดับน้ำลดต่ำพื้นที่ชายฝั่งจะเกิดการเปลี่ยนแปลงอย่างมาก พืชน้ำและพืชชุ่มน้ำโดยรอบจะลดลง ส่งผลกระทบต่อการย้ายถิ่นที่อยู่ของสัตว์น้ำ นอกจากนี้ สัตว์ทะเลบางชนิดที่ไม่สามารถปรับตัวเข้ากับสภาพของน้ำที่เปลี่ยนไปก็จะเริ่มมีจำนวนลดลงหรือสูญพันธุ์ไปในที่สุด

เส้นทางสู่ความยั่งยืนเริ่มต้นได้ที่สำนักงาน

BUC ให้ความสำคัญต่อสิ่งแวดล้อมเป็นอย่างมาก โดยได้ดำเนินกิจกรรมและโครงการเพื่อสิ่งแวดล้อมอย่างต่อเนื่อง เช่น การริเริ่มโครงการ “Solar Rooftop” ในปี 2561 เพื่อแสดงออกถึงความมุ่งมั่นในการใช้พลังงานไฟฟ้าจากแสงอาทิตย์ ซึ่งสามารถช่วยลดปริมาณการปล่อยก๊าซคาร์บอนไดออกไซด์ของโรงไฟฟ้าอันนำไปสู่ภาวะเรือนกระจก ยังให้เกิดผลประโยชน์สูงสุดตอบแทนคืนสู่สังคม มุ่งขับเคลื่อนการใช้พลังงานสีเขียว เพื่อธุรกิจที่ยั่งยืนและเป็นมิตรกับสิ่งแวดล้อม



พนักงานทุกคนก็สามารถช่วยกันอนุรักษ์สิ่งแวดล้อมได้ง่ายๆ ดังนี้

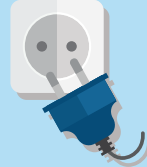
1. การใช้พลังงานและทรัพยากร



ไม่เปิดไฟทิ้งไว้
เมื่อไม่มีคนอยู่



อาศัยแสงธรรมชาติแทน
หลอดไฟในบางบริเวณ



ถอดปลั๊กทุกครั้งที่เลิก
ใช้งานอุปกรณ์ไฟฟ้า



ตั้งระบบประหยัด
พลังงานของ
คอมพิวเตอร์



ตรวจสอบความถูกต้อง
ก่อนสั่งพิมพ์งาน



ใช้กระดาษ Re-use
กับเอกสารหรือจดหมาย
ภายใน



ใช้บันไดแทนลิฟท์สำหรับ
การขึ้น-ลงน้อยชั้น



ปิดน้ำทุกครั้งที่ไม่ใช้



หมั่นช่วยกันตรวจสอบ
การรั่วของน้ำ



เดินทางมาทำงานโดยระบบขนส่งสาธารณะ
หรือแบบ Car Pool ไปทางเดียวกันใช้รถคันเดียวกัน

2. การจัดการของเสีย

- มาลองแยกขยะออกเป็น 4 ประเภทง่ายๆ กันเถอะ

1



ขยะย่อยสลาย เช่น เศษอาหาร
ใบไม้ ผักผลไม้



2



ขยะรีไซเคิล (วัสดุที่ยังนำกลับมา
ใช้ใหม่ได้) เช่น แก้วกระดาษ
กระป๋อง พลาสติก โลหะ
กล่องเครื่องดื่มแบบ UHT



3



ขยะอันตราย คือ ขยะที่ประกอบด้วย
วัตถุไวไฟ มีพิษ ทำให้เกิดโรค ทำให้
ระคายเคือง หรือขยะที่มีสารเคมี
ที่มีผลกระทบต่อสิ่งแวดล้อม เช่น
ถ่านไฟฉาย กระป๋องบรรจุสารเคมี
หม้อน้ำกอนามัย

4



ขยะทั่วไป คือขยะประเภทอื่นๆ
เช่น ห่อใส่ขนม ซองบะหมี่
ถุงพลาสติกเปื้อนเศษอาหาร



- หลัก 7R เพื่อลดขยะ : เราสามารถร่วมกันลด ละ และเลิกพฤติกรรมที่จะสร้างขยะเกินความจำเป็นด้วยหลัก 7R ง่ายๆ ที่นำไปปรับใช้ได้จริง ดังนี้

1 Refuse



ปฏิเสธถุงพลาสติก
และโฟม

2 Recycle



แยกขยะให้เป็นนิสัย



7 Return



หมุนเวียนมาใช้ใหม่

6 Reduce



ลดการใช้สิ่งต่างๆ
ที่ไม่จำเป็น

3 Reuse



ใช้อย่างคุ้มค่า

4 Refill



เลือกซื้ออะไรที่เติมได้
ลดขยะจากบรรจุภัณฑ์

5 Repair



ใช้อย่างทะนุถนอม
ซ่อมแซมเท่าที่ทำได้

3. สภาพแวดล้อมของสำนักงาน

หลัก 4 ประการ สำหรับการเป็นสำนักงานน่าอยู่ :

- สะอาด
- ปลอดภัย
- สิ่งแวดล้อมดี
- มีชีวิตชีวา



1 สะอาด : นำหลักการ 5 ส (สะสาง สะดวก สะอาด สุขลักษณะ และสร้างนิสัย) มาประยุกต์ใช้และให้มีการจัดแบ่งพื้นที่อย่างเหมาะสมและเป็นสัดส่วน เช่น มีการจัดเก็บวัสดุอุปกรณ์อย่างเป็นระเบียบเรียบร้อย

สะสาง

การแยกกระหว่างของที่จำเป็น ต้องใช้กับของที่ไมจำเป็นต้อง ใช้ฯจัดของที่ไม่จำเป็นต้อง ใช้ทิ้งไป

สะดวก

การจัดวางของที่จำเป็นต้องใช้ ให้เป็นระเบียบสามารถหยิบ ใช้งานได้ทันที

สะอาด

การปิดกวาดเช็ดถูสถานที่ สิ่งของ อุปกรณ์ เครื่องมือ เครื่องจักร ให้สะอาด อยู่เสมอ



สุขลักษณะ

การรักษาและปฏิบัติ 3ส ได้แก่ สะสาง สะดวก และสะอาด ให้ดีตลอดไป

สร้างนิสัย

การรักษาและปฏิบัติ 4ส หรือสิ่งที่กำหนดไว้แล้ว อย่างถูกต้องจนติดเป็น นิสัย

2 ปลอดภัย : ความปลอดภัยเป็นการสร้างความมั่นใจต่อการทำงาน บริษัทจึงจัดให้สถานที่ทำงานมีความปลอดภัย ทั้งในด้านอาคาร สถานที่ เครื่องมือ และสภาพแวดล้อมในการทำงาน ซึ่งจะส่งผลให้คนทำงานเกิดความเชื่อมั่น และไม่มี ความวิตกกังวลในระหว่างการทำงาน



3 สิ่งแวดล้อมดี : สถานที่ทำงานต้องไม่ก่อให้เกิดมลพิษทั้งต่อสุขภาพของคนทำงานและชุมชนโดยรอบ บริษัทจึงมีมาตรการในการจัดการ ป้องกันและลดผลกระทบที่จะเกิดกับสิ่งแวดล้อม เช่น มลพิษทางเสียง ฝุ่นละออง ความชื้น สะเทือน สารเคมีน้ำเสียและขยะมูลฝอย รวมถึงจัดให้มีพื้นที่สีเขียวด้วย

4 มีชีวิตชีวา : การเสริมสร้างขวัญกำลังใจต่อผู้ปฏิบัติงานด้วยกิจกรรมนันทนาการ การออกกำลังกาย การบริโภคอาหารที่สะอาด และการส่งเสริมสุขภาพต่างๆ เพื่อให้พนักงานทุกคนมีร่างกายที่แข็งแรงและมีปฏิสัมพันธ์ที่ดีต่อกัน



4. การจัดประชุมสีเขียว

การจัดประชุม สัมมนา ฝึกอบรม ต้องคำนึงถึงการใช้ทรัพยากรให้เกิดประโยชน์สูงสุดและลดผลกระทบต่อสิ่งแวดล้อม โดยให้ความสำคัญในขั้นตอนต่างๆ ของการจัดประชุม/สัมมนา/ฝึกอบรม เพื่อลดการใช้ทรัพยากรอย่างไม่จำเป็น เช่น การประหยัดพลังงาน และลดปริมาณขยะ โดยตัวอย่างของขั้นตอนที่สามารถสร้างให้เป็นการประชุมสีเขียวได้ เช่น



การเรียนรู้เชิญผู้ร่วมประชุม/
สัมมนา/ ฝึกอบรม

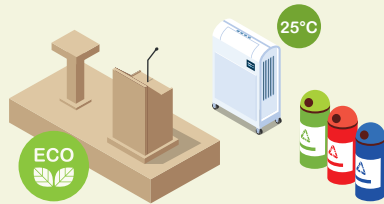


การประชาสัมพันธ์การประชุม

Recycle



การจัดเตรียมเอกสาร
ประกอบการประชุม



การจัดเตรียมสถานที่
และอุปกรณ์



การจัดเตรียมอาหาร
และเครื่องดื่ม

SOCIAL

ความรับผิดชอบต่อด้านสังคม



สภาพแวดล้อมและสิ่งคมนั้นจำเป็นว่าเป็นปัจจัยที่มีความสำคัญอย่างยิ่งต่อการสร้างความยั่งยืนให้กับภาคธุรกิจที่หลากหลายมิติ ทั้งทางตรงและทางอ้อม BJC จึงให้ความสำคัญกับการดูแลและรับผิดชอบต่อคนในสังคมอย่างสม่ำเสมอและเหมาะสม ทั้งคนภายใน คือ พนักงาน และคนภายนอก เช่น ลูกค้า ผู้บริโภค และชุมชนรอบข้าง

1. สุขภาพและความปลอดภัยในสำนักงาน

BJC ให้ความสำคัญกับการคุ้มครองพนักงานให้มีคุณภาพชีวิตที่ดี มีความมั่นคง และปลอดภัยในการทำงาน โดยอาศัยความร่วมมือจากพนักงานทุกคน ทั้งนี้บริษัทมีการกำกับดูแลให้สถานที่ทำงานเป็นไปตามกฎหมายด้านความปลอดภัยอย่างเคร่งครัดควบคู่ไปกับการส่งเสริมพัฒนาเพื่อสร้างความตระหนักรู้และยกระดับคุณภาพชีวิตของพนักงาน เพื่อให้มั่นใจได้ว่าพนักงานทุกคนทำงานในสภาพแวดล้อมที่เหมาะสม ปลอดภัยจากอุบัติเหตุและโรคจากการทำงาน



ลดอุบัติเหตุและโรคจากการทำงาน

การเกิดอุบัติเหตุที่ก่อให้เกิดการบาดเจ็บและความเสียหายต่างๆ เป็นผลโดยตรงมาจากการกระทำที่ไม่ปลอดภัยในขณะที่ทำงานซึ่งอาจจะก่อให้เกิดอุบัติเหตุได้ ตัวอย่างเช่น

- การใช้เครื่องจักร เครื่องกล เครื่องมือ หรืออุปกรณ์ต่างๆ โดยพลการหรือโดยไม่ได้รับมอบหมาย
- การใช้เครื่องมือที่ชำรุดหรือใช้ไม่ถูกวิธี
- การทำงานเร็วเกินสมควรหรือใช้เครื่องจักรในอัตราที่เร็วเกินกำหนด
- การซ่อมหรือบำรุงรักษา ในขณะที่เครื่องยนต์กำลังหมุน
- ไม่ใช้อุปกรณ์คุ้มครองความปลอดภัย
- หยอกล้อกันในขณะที่ทำงาน
- การไม่ปฏิบัติตามมาตรการความปลอดภัย ข้อบังคับ ป้าย หรือสัญลักษณ์เตือนต่างๆ



พนักงานสามารถให้ความร่วมมือในการลดอุบัติเหตุจากการทำงานได้โดย



ปฏิบัติตามกฎระเบียบ
ด้านความปลอดภัยของ
บริษัทอย่างเคร่งครัด



ใช้อุปกรณ์คุ้มครอง
ความปลอดภัย
ส่วนบุคคลอย่างถูกต้อง



เข้าร่วมกิจกรรมและ
โครงการด้านความ
ปลอดภัยที่บริษัทจัดขึ้น



หากพบสภาพ
การทำงานหรือ
การกระทำที่ไม่ปลอดภัย
ต้องแจ้งให้หัวหน้างาน
ทราบโดยเร็ว

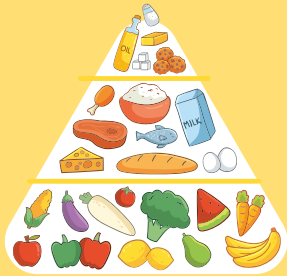
เข้ารับการตรวจสุขภาพ
เป็นระยะๆ เพื่อการ
เฝ้าระวังโรคจาก
การทำงาน



เข้ารับการอบรมใน
หลักสูตรความปลอดภัย
ในการทำงานต่างๆ



นอกจากนี้ ปัญหาด้านสุขภาพของพนักงานก็นำไปสู่อุบัติเหตุได้ และยังทำให้ประสิทธิภาพในการทำงานลดลง ดังนั้น เพื่อป้องกันการเจ็บป่วยพนักงานควรส่งเสริมสุขภาพตนเอง ดังนี้



รับประทานอาหารที่เป็นประโยชน์ต่อร่างกาย ครบทั้ง 5 หมู่



พักผ่อนให้เพียงพอ



หมั่นออกกำลังกายอย่างสม่ำเสมอ



ผ่อนคลายความเครียดด้วยกิจกรรมต่างๆ



SMOKING



ALCOHOL

งดสิ่งเสพติด



ทำความสะอาดที่พักอาศัยและสถานที่ทำงานให้ถูกสุขลักษณะ

2. ความหลากหลายและการยอมรับความแตกต่าง

BJC ตระหนักถึงคุณค่าและศักดิ์ศรีความเป็นมนุษย์อย่างเท่าเทียม จึงดำเนินธุรกิจโดยยึดมั่นต่อการเคารพสิทธิมนุษยชนของผู้มีส่วนได้ส่วนเสียทุกฝ่ายและการปฏิบัติต่อพนักงานอย่างเป็นธรรมเสมอมา โดย BJC สนับสนุนให้พนักงานและผู้ที่เกี่ยวข้องทุกคนเคารพในสิทธิมนุษยชน ปฏิบัติต่อกันด้วยความเท่าเทียม เคารพและให้เกียรติซึ่งกันและกัน รวมทั้งสนับสนุนให้ทุกคนได้ทำงานร่วมกันอย่างมีความสุข

BJC ยังสนับสนุนแนวคิดของความหลากหลายและการยอมรับความแตกต่างของพนักงานในองค์กร ทั้งในด้านอายุ เชื้อชาติ วัฒนธรรม พื้นฐานทางเศรษฐกิจและสังคม ความบกพร่องทางร่างกาย เพศสภาพ และประสบการณ์ ฯลฯ รวมถึงมองเห็นคุณค่าของความแตกต่างของพนักงานภายในองค์กร



ความหลากหลายและการยอมรับความแตกต่างของคนในองค์กรมีส่วนสร้างประโยชน์ให้แก่องค์กรอย่างมาก โดยแบ่งเป็น 3 ด้านหลักๆ ได้แก่



1



เพิ่มความสามารถในการสร้างนวัตกรรมและการแก้ปัญหาที่สร้างสรรค์ : บริษัทที่มีพนักงานที่มีความหลากหลายจะมีความคิดเห็นหรือแนวคิด ที่แตกต่างกันค่อนข้างมาก ทำให้ทุกคนจะต้องมีความพยายามในการหาข้อมูลมากขึ้นเพื่อสนับสนุนความเห็นของตนบนพื้นฐานของเหตุและผล ซึ่งสิ่งเหล่านี้เป็นการสร้างสภาพแวดล้อมที่นำไปสู่การหาทางออกอย่างสร้างสรรค์และช่วยให้เกิดนวัตกรรมใหม่ๆ ได้ง่ายขึ้น

2



เพิ่มโอกาสสร้างผลตอบแทนทางการเงิน : องค์กรที่มีพนักงานที่หลากหลายย่อมมีไอเดียในการแก้ปัญหาที่หลากหลายเช่นกัน ซึ่งจะเป็นการเพิ่มศักยภาพภายในองค์กร และช่วยให้องค์กรสามารถหาทางออกที่ดีที่สุดได้หรือมีแนวทางการทำงานที่ตอบโจทย์ผู้บริโภคด้วย

องค์กรที่สนับสนุนความหลากหลายของพนักงาน จะช่วยเพิ่มความพึงพอใจของพนักงานในการทำงานร่วมกัน ส่งผลให้การทำงานมีความราบรื่น และได้ผลลัพธ์ของงานที่มีประสิทธิภาพสูง



3



สร้างภาพลักษณ์ที่ดีให้แก่องค์กร : การสนับสนุนความหลากหลายในองค์กรย่อมทำให้เกิดภาพลักษณ์ที่ดีต่อองค์กรในมุมมองของผู้บริโภค และการสร้างวัฒนธรรมองค์กรที่สนับสนุนการรับฟังและเคารพความแตกต่างทางด้านเพศเชื้อชาติและอายุ ยังมีโอกาสดึงดูดพนักงานที่มีศักยภาพสูงมาร่วมงานกับองค์กรได้ในอนาคต

พนักงานจะร่วมสร้างสรรค์สังคมการทำงานที่ทุกคนสามารถอยู่รวมอย่างเท่าเทียมได้อย่างไร

ร่วมกันสร้างวัฒนธรรมองค์กร โดยให้ความสำคัญกับความหลากหลาย และการมีส่วนร่วมของพนักงานทุกกลุ่ม

ให้คุณค่ากับความแตกต่างของแต่ละบุคคล เคารพการตัดสินใจ และทำงานร่วมกันโดยปราศจากอคติที่มีต่อความหลากหลายและแตกต่าง

เข้าร่วมกิจกรรมที่เสริมสร้างความสามัคคีระหว่างพนักงานเพื่อให้ทุกคนเข้าใจซึ่งกันและกัน และทำงานร่วมกันตลอดจนอยู่ในสังคมร่วมกันได้อย่างมีความสุข



3. กิจกรรมเพื่อสังคมและความสัมพันธ์กับชุมชน

ธุรกิจจะไม่สามารถเติบโตได้หากปราศจากการช่วยเหลือเกื้อกูลจากชุมชนและสังคม BJC จึงให้ความสำคัญในด้านการพัฒนาการศึกษา วัฒนธรรม ศาสนา สังคม และการปรับปรุงคุณภาพชีวิตของชุมชนให้ดีขึ้นผ่านทางกิจกรรม “CSR” และ “CSV”



CSR

CSR หรือ Corporate Social Responsibility

แปลความอย่างง่ายก็คือ ความรับผิดชอบของบริษัทต่อสังคมผ่านการจัดกิจกรรมต่างๆ ที่อาจไม่เกี่ยวข้องกับการดำเนินธุรกิจหลัก โดยเป็นการแบ่งปันผลกำไรมาใช้จัดกิจกรรมหรือโครงการเพื่อสังคม และเสริมสร้างภาพลักษณ์ที่ดีให้กับองค์กร

การทำความดี

เสริมสร้างภาพลักษณ์
องค์กร

ตอบสนองต่อความต้องการ
ทางสังคม

สร้างสมดุล ด้านเศรษฐกิจ
สังคม สิ่งแวดล้อม

แบ่งปันผลกำไรองค์กร
มาจัดกิจกรรม



ตัวอย่าง โครงการหังคาเหียว



CSV

CSV หรือ Creating Shared Value

คือ การปรับเปลี่ยน “การดำเนินธุรกิจ” ให้ตรงกับความต้องการของผู้มีส่วนได้ส่วนเสียที่เกี่ยวข้องไม่ว่าจะเป็นผู้ถือหุ้น คู่ค้า ลูกค้า หรือชุมชน โดยการปรับตัวเข้าสู่การเป็นธุรกิจที่ยั่งยืนด้วยการลดการใช้ทรัพยากรและลดการปล่อยของเสียจากการดำเนินธุรกิจในด้านต่างๆ

CSV ไม่ใช่การแบ่งปันผลกำไรมาจัดกิจกรรมโดยตรง แต่ CSV เน้นการสร้างห่วงโซ่คุณค่าใหม่ (value chain) เพื่อสร้างผลิตภัณฑ์หรือบริการที่ดีต่อสังคม ตอบสนองความต้องการของลูกค้า และสร้างกำไรให้บริษัทด้วย

สร้างมูลค่าร่วมกัน

เน้นประโยชน์ทางสังคม
และเศรษฐกิจ

เพิ่มขีดความสามารถ
ด้านการแข่งขันร่วมกัน

วัดผลได้และมีความยั่งยืน

มีงบประมาณที่ใช้ดำเนิน
กลยุทธ์ตามปกติ



ตัวอย่าง โครงการแยก แลก ทิชชูชิลด์ ซึ่ง BJC ให้ความรู้ส่งเสริมให้ชุมชน บุคลากร ครูและนักเรียนคัดแยกขยะ เพื่อสร้างมูลค่าขยะที่แยกได้ และลดปริมาณขยะในชุมชน โดยบริษัทฯ นำขยะกลับมาเป็นวัตถุดิบในการผลิตสินค้าประเภททิชชูโดยช่วยให้ต้นทุนในการผลิตทิชชูลดลง และสร้างผลกำไรมากขึ้น

“

ปัจจุบัน BJC มุ่งสร้างคุณค่าร่วมกับสังคม และใช้ CSV เป็นแนวปฏิบัติที่ต่อยอดจากกิจกรรม CSR โดยส่งเสริมความสามารถในการแข่งขันของธุรกิจควบคู่ไปกับส่งเสริมเศรษฐกิจและความสุขของชุมชนที่องค์กรตั้งอยู่ให้เจริญก้าวหน้ายิ่งขึ้น

”

ความร่วมมือจากพนักงาน

- พนักงานมีส่วนสำคัญอย่างมากในการเป็นพลังขับเคลื่อนให้บริษัท ชุมชน และสังคมเติบโตไปด้วยกันอย่างยั่งยืน ผ่านการร่วมมือกับบริษัทในรูปแบบของกิจกรรมและโครงการ CSR และ CSV ที่บริษัทจัดขึ้นเพื่อชุมชนอยู่เป็นประจำ
- พนักงานยังสามารถเสนอความคิดเห็นถึงความต้องการ หรือปัญหาทางสังคมในบริเวณที่ธุรกิจดำเนินการอยู่ต่อหัวหน้างาน เพื่อประกอบเป็นแนวทางการวางแผนจัดกิจกรรมเพื่อสังคมต่อไป



GOVERNANCE

ความรับผิดชอบด้านการกำกับดูแล



การกำกับดูแลกิจการที่ดี

หากธุรกิจดำเนินงานโดยขาดซึ่งความยุติธรรม ความโปร่งใส ความซื่อสัตย์ อีกทั้งคณะกรรมการ ฝ่ายบริหาร และพนักงานทำหน้าที่อย่างขาดความรับผิดชอบ ย่อมจะส่งผลต่อการเติบโตของธุรกิจอย่างเลี่ยงไม่ได้ BJC จึงมุ่งมั่นให้องค์กรมีบรรษัทภิบาลหรือการกำกับดูแลกิจการที่ดี เพื่อให้บริษัทสามารถสร้างมูลค่าเพิ่มให้กับทั้งบริษัทเองและสังคมได้อย่างยั่งยืน



โดยมีการวางโครงสร้างและระบบการกำกับดูแลกิจการอย่างมีประสิทธิภาพทั้งด้านการกำกับดูแล การติดตาม และการประเมินผล เพื่อให้พนักงานทุกคนมีแนวปฏิบัติไปในทิศทางเดียวกันตามหลักพื้นฐานการกำกับดูแลกิจการที่ดี 5 ประการได้แก่

ความยุติธรรม

(Fairness) คือ

การปฏิบัติต่อผู้มีส่วนได้เสียทุกคนอย่างเท่าเทียมกัน



ความโปร่งใส

(Transparency) คือ

การเปิดเผยข้อมูลต่างๆ ไม่ว่าจะเป็นข้อมูลทางบวกหรือทางลบอย่างชัดเจน ไม่ปิดบัง



ภาระรับผิดชอบ

(Accountability) คือ

ความรับผิดชอบต่อการกระทำและการตัดสินใจใดๆ โดยสามารถอธิบายและชี้แจงได้



ความรับผิดชอบ

(Responsibility)

คือ หน้าที่หน้าที่ที่ต้องปฏิบัติตามบทบาทที่ถูกระบุไว้



ความซื่อสัตย์

(Integrity) คือ

การแสดงถึงคุณธรรมและจริยธรรมในการทำงาน



การบริหารจัดการความเสี่ยง

การบริหารจัดการความเสี่ยง ถือเป็นองค์ประกอบสำคัญของการกำกับดูแลกิจการ เพื่อช่วยให้องค์กรสามารถบรรลุวัตถุประสงค์หรือกลยุทธ์ทางธุรกิจที่กำหนดไว้ โดย BJC ให้ความสำคัญกับการบริหารจัดการความเสี่ยงอย่างเป็นระบบและต่อเนื่อง โดยมีโครงสร้างของคณะกรรมการ คณะอนุกรรมการ รวมถึงหน่วยงานที่มีหน้าที่รับผิดชอบอย่างชัดเจน

“อย่างไรก็ตามการบริหารจัดการความเสี่ยงนั้นเป็นหน้าที่และความรับผิดชอบของทุกคนในองค์กร พนักงานทุกคนมีส่วนสำคัญอย่างมากในการช่วยกันประเมินความเสี่ยง และวางแผนรองรับและบริหารจัดการความเสี่ยงในหน้าที่ และความรับผิดชอบของตนเอง นอกจากนี้ บริษัทยังสนับสนุนให้พนักงานหมั่นสังเกตและสังเกตความผิดปกติ หรือเหตุการณ์ต่างๆ รอบตัว ซึ่งอาจเป็นความเสี่ยงและส่งผลกระทบต่อบริษัท โดยพนักงานสามารถแจ้งหรือเสนอแผนบริหารจัดการความเสี่ยงดังกล่าวต่อหัวหน้างานเพื่อวางแผนป้องกันหรือแก้ไขได้ทัน่วงที”

ช่องทางการแจ้งเบาะแส ความเสี่ยงและการทำทุจริต

BJC ให้ความสำคัญรับรู้และสร้างจิตสำนึกด้านจริยธรรม ซึ่งรวมถึงการต่อต้านการทำทุจริตและคอร์รัปชัน โดยพนักงานทุกคนสามารถแจ้งเบาะแสได้ที่



e-mail: comsec@bjc.co.th
ถึงเลขานุการบริษัท



โทรศัพท์ : โทร 1756



ฝ่ายทรัพยากรบุคคล
หรือผู้บังคับบัญชา



ไปรษณีย์ ถึง แผนกเลขานุการ
บริษัท อาคารเบอร์ดี ภูเก็ต
99 ซอยรัฐเบี่ยง ถนนสุทุมวิท 42
แขวงพระโขนง เขตคลองเตย
กรุงเทพฯ 10110

ทุกช่องทางเป็นการเปิดโอกาสให้
ผู้มีส่วนได้เสียทุกกลุ่มติดต่อหรือร้องเรียนได้
และมีการคุ้มครองผู้ร้องเรียน



การบริหารจัดการคู่ค้าอย่างยั่งยืน

BJC ให้ความสำคัญกับการจัดหาวัตถุดิบ และการจัดซื้อจัดจ้างที่สอดคล้องกับกฎหมาย ระเบียบ นโยบายบริษัท จรรยาบรรณธุรกิจ และจรรยาบรรณของคู่ค้า เพื่อให้ทุกคนสามารถทำธุรกิจและเติบโตไปด้วยกันกับบริษัทอย่างยั่งยืน

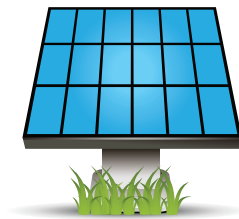
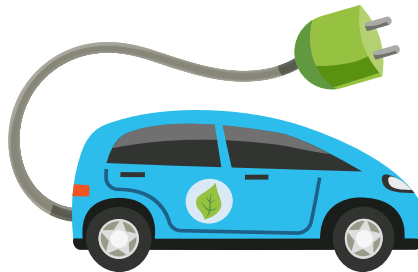
BJC มีการจัดทำ “จรรยาบรรณการดำเนินธุรกิจสำหรับคู่ค้า” เพื่อสื่อสารกรอบแนวการดำเนินธุรกิจให้กับคู่ค้าทุกราย และเพื่อส่งต่อความสำนึกรับผิดชอบต่อสิ่งแวดล้อมและสังคมของกลุ่มบริษัทไปยังคู่ค้าและพันธมิตรทางธุรกิจ



ความร่วมมือจากพนักงาน

ก่อนการตัดสินใจเลือกสินค้าหรือบริการจากผู้ค้า เราไม่ควรมองหาเพียงราคาที่ดีที่สุด แต่เรา仍需คำนึงถึง

- ผู้ค้ามีการดำเนินการที่มีธรรมาภิบาล ไม่สร้างผลกระทบต่อสิ่งแวดล้อม สังคม และไม่เอาเปรียบพนักงาน
- สินค้า หรือ บริการที่เคยจัดซื้อจัดจ้างมาตลอดนั้นในปัจจุบันอาจมีทางเลือกที่ดีกว่า และเป็นมิตรต่อสิ่งแวดล้อมมากกว่า เช่น การจัดซื้อน้ำยาแอร์ การจัดซื้อเครื่องจักรหรือเครื่องกลที่รักษ์โลกมากขึ้น หรือแม้กระทั่งการจัดซื้อรถยนต์สำหรับใช้ในบริษัทก็จะเน้นรถที่ใช้ไฟฟ้าแทนน้ำมัน





Berli Jucker Public Company Limited

Berli Jucker House

99 Soi Rubia, Sukhumvit 42 Road, Kwaeng Phrakanong,
Khet Klongtoey, Bangkok 10110

Tel: 0-2367-1111

E-mail : sustainability@bjc.co.th

